

Notice : Information de l'utilisateur
REKAMBYS 900 mg suspension injectable à libération prolongée
rilpivirine

▼ Ce médicament fait l'objet d'une surveillance supplémentaire qui permettra l'identification rapide de nouvelles informations relatives à la sécurité. Vous pouvez y contribuer en signalant tout effet indésirable que vous observez. Voir en fin de rubrique 4 comment déclarer les effets indésirables.

Veillez lire attentivement cette notice avant de prendre ce médicament car elle contient des informations importantes pour vous.

- Gardez cette notice. Vous pourriez avoir besoin de la relire.
- Si vous avez d'autres questions, interrogez votre médecin ou votre pharmacien.
- Si vous ressentez un quelconque effet indésirable, parlez-en à votre médecin ou votre pharmacien. Ceci s'applique aussi à tout effet indésirable qui ne serait pas mentionné dans cette notice. Voir rubrique 4.

Que contient cette notice ?

1. [QU'EST-CE QUE REKAMBYS ET DANS QUELS CAS EST-IL UTILISÉ](#)
2. [QUELLES SONT LES INFORMATIONS À CONNAÎTRE AVANT D'UTILISER REKAMBYS](#)
3. [COMMENT REKAMBYS EST-IL ADMINISTRÉ](#)
4. [QUELS SONT LES EFFETS INDÉSIRABLES ÉVENTUELS](#)
5. [COMMENT CONSERVER REKAMBYS](#)
6. [CONTENU DE L'EMBALLAGE ET AUTRES INFORMATIONS](#)

1. QU'EST-CE QUE REKAMBYS ET DANS QUELS CAS EST-IL UTILISÉ

REKAMBYS contient la substance active rilpivirine. Ce médicament appartient à la classe des médicaments appelés inhibiteurs non nucléosidiques de la transcriptase inverse (INNTI) qui sont utilisés pour le traitement de l'infection par le virus de l'immunodéficience humaine de type 1 (VIH-1).

REKAMBYS agit avec d'autres médicaments contre le VIH pour bloquer la capacité du virus à se multiplier. REKAMBYS injectable ne guérit pas l'infection par le VIH, mais contribue à réduire la quantité de VIH dans votre organisme et à la maintenir à un faible niveau. Cela empêche les dommages causés au système immunitaire et le développement d'infections et de maladies associées au SIDA.

REKAMBYS est toujours administré avec un autre médicament contre le VIH, appelé cabotégavir injectable. Ils sont utilisés ensemble chez les adultes et les adolescents (âgés d'au moins 12 ans et pesant au moins 35 kg) dont l'infection par le VIH-1 est déjà contrôlée.

2. QUELLES SONT LES INFORMATIONS À CONNAÎTRE AVANT D'UTILISER REKAMBYS

N'utilisez pas REKAMBYS si vous êtes allergique à la rilpivirine ou à l'un des autres composants contenus dans ce médicament (mentionnés dans la rubrique 6).

N'utilisez pas REKAMBYS si vous prenez l'un des médicaments suivants car ils pourraient avoir un effet sur l'action de REKAMBYS ou de

l'autre médicament :

- carbamazépine, oxcarbazépine, phénobarbital, phénytoïne (médicaments pour traiter l'épilepsie et prévenir les crises convulsives)
- rifabutine, rifampicine, rifapentine (médicaments pour traiter certaines infections bactériennes telles que la tuberculose)
- dexaméthasone (un corticostéroïde utilisé dans des pathologies variées telles que l'inflammation et les réactions allergiques) utilisée comme traitement par voie orale ou par injection
- produits contenant du millepertuis (*Hypericum perforatum*, un remède à base de plantes utilisé pour la dépression).

Si vous prenez l'un des médicaments ci-dessus, demandez à votre médecin s'il existe des alternatives.

Avertissements et précautions

Adressez-vous à votre médecin ou à votre pharmacien avant d'utiliser REKAMBYS.

Parlez de votre situation à votre médecin

Vérifiez les points suivants et informez votre médecin si l'un d'entre eux vous concerne.

- Signalez à votre médecin si vous présentez ou avez présenté **des problèmes au niveau de votre foie**, notamment une hépatite B ou une hépatite C, ou **des troubles affectant vos reins**. Votre médecin pourra vérifier le bon fonctionnement de votre foie ou de vos reins avant de décider si vous pouvez utiliser REKAMBYS. Voir « Effets indésirables peu fréquents » à la rubrique 4 de cette notice pour obtenir une description des signes de lésions au foie.
- Prévenez immédiatement votre médecin dès que vous ressentez **des symptômes d'infections** (par exemple, fièvre, frissons, sueur). Chez certains patients vivant avec le VIH, une inflammation due à des infections antérieures peut apparaître peu après le début du traitement contre le VIH. Ces symptômes seraient dus à une amélioration de la réponse immunitaire de l'organisme, lui permettant de combattre les infections qui peuvent être présentes sans symptôme évident.
- Prévenez également immédiatement votre médecin si vous remarquez des symptômes tels que : faiblesse musculaire, faiblesse commençant au niveau des mains et des pieds et remontant vers le tronc, palpitations, tremblements ou hyperactivité. Ils sont dus à des troubles auto-immuns (des pathologies dans lesquelles le système immunitaire attaque par erreur les tissus sains du corps) qui peuvent aussi apparaître lorsque vous commencez à prendre des médicaments pour le traitement de votre infection par le VIH. Les troubles auto-immuns peuvent apparaître de nombreux mois après le début du traitement.
- Informez votre médecin si vous prenez un médicament dont on vous a dit qu'il peut entraîner un rythme cardiaque irrégulier susceptible d'engager le pronostic vital (torsade de pointes).

Réactions aux injections

Des symptômes de réaction post-injection sont survenus chez certaines personnes dans les minutes qui ont suivi l'injection de rilpivirine. La plupart des symptômes ont disparu en quelques minutes après l'injection. Les symptômes des réactions post-injection peuvent inclure : difficultés à respirer, crampes d'estomac, éruptions cutanées, transpiration, engourdissement de la bouche, sensation d'anxiété, sensation de chaleur, sensation de tête qui tourne ou sensation que vous allez perdre connaissance (évanouissement), variations de la tension artérielle et douleur (par exemple dans le dos et la poitrine). Informez votre professionnel de santé si vous présentez ces symptômes après avoir reçu vos injections.

La régularité des rendez-vous est importante

Il est important que **vous vous présentiez à vos rendez-vous programmés** pour recevoir REKAMBYS afin de contrôler votre infection par le VIH et d'empêcher votre maladie de s'aggraver. Ne manquez aucune visite, c'est très important pour la réussite de votre traitement. Si vous ne pouvez pas vous présenter à une visite programmée, informez votre médecin dès que possible. Parlez à votre médecin si vous envisagez d'arrêter le traitement. Si vous recevez votre injection de REKAMBYS avec retard, ou si vous arrêtez de recevoir REKAMBYS, vous devrez prendre d'autres médicaments pour traiter l'infection par le VIH et réduire le risque que le virus devienne résistant, car le taux de médicament dans votre organisme sera alors trop faible pour traiter l'infection par le VIH.

Enfants

REKAMBYS ne doit pas être utilisé chez les enfants âgés de moins de 12 ans ou les adolescents pesant moins de 35 kg, car il n'a pas été étudié chez ces patients.

Autres médicaments et REKAMBYS

Informez votre professionnel de santé si vous prenez, avez récemment pris ou pourriez prendre tout autre médicament. Certains médicaments peuvent affecter les taux de REKAMBYS dans le sang si vous les prenez en même temps que le traitement par REKAMBYS, ou REKAMBYS peut modifier l'action des autres médicaments.

REKAMBYS ne doit pas être administré avec d'autres médicaments (voir « N'utilisez pas REKAMBYS » dans la rubrique 2).

Les effets de REKAMBYS ou d'autres médicaments pourraient changer si vous utilisez REKAMBYS avec l'un des médicaments suivants :

- de la clarithromycine, de l'érythromycine (antibiotiques)
- de la méthadone (utilisée pour traiter le sevrage narcotique et la dépendance)

Si vous prenez l'un des médicaments ci-dessus, demandez à votre médecin s'il existe des alternatives.

Grossesse et allaitement

Prévenez immédiatement votre médecin si vous êtes enceinte ou si vous planifiez une grossesse. Votre médecin évaluera les bénéfices et les risques liés à l'utilisation de REKAMBYS pendant votre grossesse pour vous et votre bébé. Si vous prévoyez d'avoir un enfant, parlez-en à votre médecin à l'avance, car la rilpivirine peut rester dans votre corps pendant une période allant jusqu'à 4 ans après la dernière injection de REKAMBYS.

L'allaitement **n'est pas recommandé** chez les femmes vivant avec le VIH car l'infection par le VIH peut se transmettre au bébé par l'intermédiaire du lait maternel.

Si vous allaitez ou envisagez d'allaiter, vous **devez en discuter avec** votre médecin **dès que possible**.

Conduite de véhicules et utilisation de machines

Certains patients peuvent se sentir fatigués, somnolents ou être pris de vertiges pendant le traitement par REKAMBYS. Évitez de conduire des véhicules ou d'utiliser des machines si vous présentez l'un de ces effets indésirables.

REKAMBYS contient du sodium

Ce médicament contient moins de 1 mmol de sodium (23 mg) par injection de 3 mL, c.-à-d. qu'il est essentiellement « sans sodium ».

3. COMMENT REKAMBYS EST-IL ADMINISTRÉ

Un médecin ou un(e) infirmier/ière vous administrera REKAMBYS en injection dans votre muscle fessier (*injection intramusculaire ou IM*).

Vous recevrez votre **injection soit une fois par mois soit une fois tous les 2 mois**, avec un autre médicament injectable appelé cabotégravir. Votre médecin vous indiquera la fréquence d'administration du médicament.

Avant de commencer le traitement par REKAMBYS, vous et votre médecin pouvez décider de commencer par un traitement quotidien d'un comprimé de 25 mg de rilpivirine à prendre avec un repas et d'un comprimé de 30 mg de cabotégravir pendant un mois avant votre première injection de REKAMBYS. C'est ce que l'on appelle la **période d'instauration** – la prise des comprimés avant que vous ne receviez les injections de REKAMBYS et de cabotégravir permettra à votre médecin d'évaluer si ces médicaments vous conviennent.

L'autre possibilité est que vous et votre médecin pouvez décider de commencer directement par les injections de REKAMBYS.

Si vous êtes amené(e) à recevoir REKAMBYS chaque mois, votre traitement sera le suivant :

Médicament	Quand	
	Première injection	Deuxième injection et suivantes, tous les mois
Rilpivirine	injection unique de 900 mg	injection de 600 mg tous les mois
Cabotégravir	injection unique de 600 mg	injection de 400 mg tous les mois

Si vous êtes amené(e) à recevoir REKAMBYS tous les 2 mois, votre traitement sera le suivant :

Médicament	Quand	
	Première et deuxième injections, à un mois d'intervalle	Troisième injection et suivantes, tous les 2 mois
Rilpivirine	injection unique de 900 mg	injection de 900 mg tous les 2 mois
Cabotégravir	injection unique de 600 mg	injection de 600 mg tous les 2 mois

Si vous oubliez une injection de REKAMBYS

Il est important que vous respectiez vos rendez-vous programmés à intervalles réguliers pour recevoir votre injection. Si vous manquez un rendez-vous, veuillez contacter immédiatement votre médecin pour prendre un nouveau rendez-vous.

Adressez-vous à votre médecin si vous pensez que vous ne serez pas en mesure de recevoir votre injection de REKAMBYS à la date habituelle. Votre médecin peut vous recommander de prendre des comprimés en remplacement, jusqu'à ce que vous soyez en mesure de recevoir à nouveau une injection de REKAMBYS.

Si vous avez reçu plus de REKAMBYS que vous n'auriez dû

Un médecin ou un(e) infirmier/ière vous administrera ce médicament, il est donc peu probable que vous en receviez plus que nécessaire. Si vous êtes inquiet, informez-en le médecin ou l'infirmier/ière.

N'arrêtez pas d'utiliser REKAMBYS sans en parler à votre médecin.

Utilisez REKAMBYS aussi longtemps que votre médecin le recommande. N'arrêtez pas sauf si votre médecin vous le recommande. De faibles taux de rilpivirine (la substance active de REKAMBYS) peuvent rester dans votre organisme pendant une durée allant jusqu'à 4 ans après l'arrêt de votre traitement. Toutefois, après avoir reçu votre dernière injection de REKAMBYS, les faibles taux restants de rilpivirine n'agiront plus suffisamment contre le virus qui peut alors devenir résistant. Pour contrôler votre infection par le VIH-1 et éviter que le virus ne devienne résistant, vous devez commencer un autre traitement contre le VIH avant la date prévue de votre injection suivante de REKAMBYS.

4. QUELS SONT LES EFFETS INDÉSIRABLES ÉVENTUELS

Comme tous les médicaments, ce médicament peut provoquer des effets indésirables, mais ils ne surviennent pas systématiquement chez tout le monde.

La liste des effets indésirables qui ont été signalés lorsque REKAMBYS est utilisé avec le cabotégravir injectable est la suivante :

Effets indésirables très fréquents (touchent au moins 1 personne sur 10)

- maux de tête
- réactions au site d'injection - elles sont généralement d'intensité légère à modérée et sont devenues moins fréquentes au cours du temps. Les symptômes peuvent inclure : douleur et gêne, durcissement ou grosseur
- sensation de chaleur/fièvre (*pyrexie*), pouvant survenir dans la semaine suivant les injections.

Effets indésirables fréquents (touchent moins de 1 personne sur 10)

- dépression
- anxiété
- rêves anormaux
- difficulté à dormir (*insomnie*)
- étourdissements
- envie de vomir (*nausées*)
- vomissements
- douleurs au ventre (*douleurs abdominales*)
- gaz (*flatulences*)
- diarrhée
- éruption cutanée
- douleur musculaire (*myalgie*)
- épuisement (*fatigue*)
- sensation de faiblesse (*asthénie*)
- mauvais état général (*malaise*)
- prise de poids
- réactions au site d'injection – celles-ci sont généralement d'intensité légère à modérée et sont devenues moins fréquentes au cours du temps. Les symptômes peuvent inclure : rougeur, démangeaisons, gonflement, sensation de chaleur, bleus (pouvant inclure un changement de couleur ou une accumulation de sang sous la peau).

Effets indésirables peu fréquents (touchent moins de 1 personne sur 100)

- somnolence
- sensation d'étourdissement, pendant ou après une injection. Cela peut conduire à un évanouissement.
- atteinte du foie (les signes peuvent inclure un jaunissement de la peau et du blanc des yeux, une perte d'appétit, des démangeaisons, une sensibilité au niveau du ventre, des selles pâles ou une urine inhabituellement foncée).
- modifications des résultats des analyses sanguines concernant le foie (augmentation des *transaminases*)
- augmentation de la *bilirubine* (une substance produite par le foie) dans le sang.
- réactions au site d'injection – celles-ci sont généralement d'intensité légère à modérée et sont devenues moins fréquentes au cours du temps. Les symptômes peuvent inclure : engourdissement, saignement mineur, abcès (accumulation de pus) ou cellulite (sensation de chaleur, gonflement ou rougeur).

Autres effets indésirables

- Douleur abdominale intense due à une inflammation du pancréas (*pancréatite*).

Les effets indésirables suivants, susceptibles de survenir avec les comprimés de rilpivirine, peuvent également survenir avec une injection de REKAMBYS :

Effets indésirables très fréquents (touchent au moins 1 personne sur 10)

- Augmentation du cholestérol et/ou de l'amylase pancréatique dans votre sang

Effets indésirables fréquents (touchent moins de 1 personne sur 10)

- perte d'appétit
- troubles du sommeil
- humeur dépressive
- gêne à l'estomac
- bouche sèche
- faible taux de globules blancs et/ou de plaquettes dans votre sang, diminution de l'hémoglobine dans votre sang, augmentation des triglycérides et/ou de la lipase dans votre sang.

Effets indésirables peu fréquents (touchent moins de 1 personne sur 100)

- signes ou symptômes d'une inflammation ou d'une infection, par exemple fièvre, frissons, sueurs nocturnes (*syndrome de restauration immunitaire, voir rubrique 2 pour plus de détails*)

Déclaration des effets secondaires

Si vous ressentez un quelconque effet indésirable, parlez-en à votre médecin ou votre pharmacien. Ceci s'applique aussi à tout effet indésirable qui ne serait pas mentionné dans cette notice. Vous pouvez également déclarer les effets indésirables directement via :

Belgique

Agence fédérale des médicaments et des produits de santé

www.afmps.be

Division Vigilance

Site internet : www.notifierunefetindesirable.be

E-mail : adr@fagg-afmps.be

Luxembourg

Centre Régional de Pharmacovigilance de Nancy ou Division de la pharmacie et des médicaments de la Direction de la santé

Site internet : www.guichet.lu/pharmacovigilance

En signalant les effets indésirables, vous contribuez à fournir davantage d'informations sur la sécurité du médicament.

5. COMMENT CONSERVER REKAMBYS

Tenir ce médicament hors de la vue et de la portée des enfants.

N'utilisez pas ce médicament après la date de péremption indiquée sur l'emballage après EXP. La date de péremption fait référence au dernier jour de ce mois.

À conserver au réfrigérateur (entre 2 °C et 8 °C). Ne pas congeler.

Ne jetez aucun médicament au tout-à-l'égout ou avec les ordures ménagères. Demandez à votre pharmacien d'éliminer les médicaments que vous n'utilisez plus. Ces mesures contribueront à protéger l'environnement.

6. CONTENU DE L'EMBALLAGE ET AUTRES INFORMATIONS

Ce que contient REKAMBYS

- La substance active est la rilpivirine. Chaque flacon de 3 mL contient 900 mg de rilpivirine
- Les excipients sont : poloxamère 338, acide citrique monohydraté (E330), glucose monohydraté, dihydrogénophosphate de sodium monohydraté, hydroxyde de sodium (E534) pour ajuster le pH et assurer l'isotonicité, et eau pour préparations injectables.

Comment se présente REKAMBYS et contenu de l'emballage extérieur

Suspension injectable à libération prolongée. REKAMBYS se présente dans un flacon en verre. La boîte contient également 1 seringue, 1 adaptateur pour flacon, et 1 aiguille pour injection.

Titulaire de l'Autorisation de mise sur le marché

Janssen-Cilag International NV

Turnhoutseweg 30

B-2340 Beerse

Belgique

Fabricant

Janssen Pharmaceutica NV

Turnhoutseweg 30

B-2340 Beerse

Belgique

Pour toute information complémentaire concernant ce médicament, veuillez prendre contact avec le représentant local du titulaire de l'autorisation de mise sur le marché :

België/Belgique/Belgien

ViiV Healthcare srl/bv
Tél/Tel: + 32 (0) 10 85 65 00

Luxembourg/Luxemburg

ViiV Healthcare srl/bv
Belgique/Belgien
Tél/Tel: + 32 (0) 10 85 65 00

Nederland

ViiV Healthcare BV
Tel: + 31 (0) 33 2081199

La dernière date à laquelle cette notice a été révisée est août 2025.

Des informations détaillées sur ce médicament sont disponibles sur le site internet de l'Agence européenne des médicaments <https://www.ema.europa.eu>.

Les informations suivantes sont destinées exclusivement aux professionnels de santé.

Injection de REKAMBYS 3 mL - Instructions d'utilisation :

Résumé

Une dose complète nécessite deux injections :
3 mL de cabotégavir et 3 mL de rilpivirine.

Le cabotégavir et la rilpivirine sont des suspensions qui ne nécessitent pas de dilution ou de reconstitution supplémentaire. Les étapes de préparation sont identiques pour les deux médicaments. Suivre attentivement ces instructions lors de la préparation de la suspension injectable afin d'éviter les fuites.

Le cabotégavir et la rilpivirine sont administrés exclusivement par voie intramusculaire. Les deux injections doivent être administrées sur des sites d'injection distincts dans le muscle fessier.

 **Remarque :** Le site ventro-glutéal est recommandé. **L'ordre des administrations est sans importance.**



Informations concernant la conservation

-  À conserver au réfrigérateur entre 2 °C et 8 °C.

Ne pas congeler.

Votre boîte contient

- 1 flacon de rilpivirine
- 1 adaptateur pour flacon
- 1 seringue
- 1 aiguille pour injection (gauge 23, 1½ pouce)

Tenez compte de la corpulence du patient et sélectionnez une aiguille de longueur appropriée selon votre jugement clinique.

Flacon de rilpivirine



Capuchon du flacon
(bouchon en caoutchouc sous le capuchon)

Adaptateur pour flacon



Seringue



Aiguille pour injection

Protège aiguille



Vous aurez également besoin de

- Gants non stériles
- 2 tampons imbibés d'alcool
- 2 compresses de gaze
- Un conteneur adapté pour objets pointus et tranchants



1. Préparer le médicament



Veillez à disposer la boîte de cabotégravir à proximité avant de débuter la procédure.

Préparation

1. Inspectez le flacon



des particules étrangères, n'utilisez pas le produit.

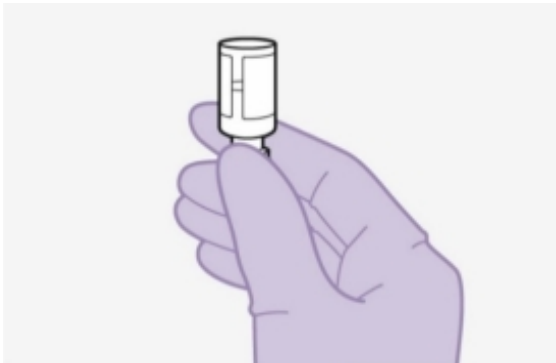
ée.

afin de laisser le médicament atteindre la température ambiante.



- Tenez le flacon fermement et agitez vigoureusement pendant 10 secondes, comme illustré.

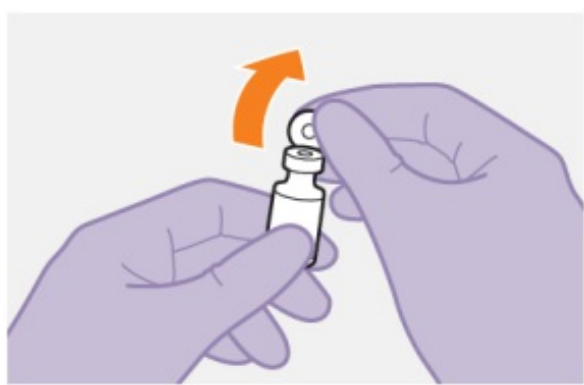
4. Inspectez la suspension



- Retournez le flacon et vérifiez la remise en suspension. Elle doit avoir un aspect homogène. Si la suspension n'est pas homogène, agitez à nouveau le flacon.
- Il est également normal de voir des petites bulles d'air.

Remarque : L'ordre de préparation des flacons est sans importance.

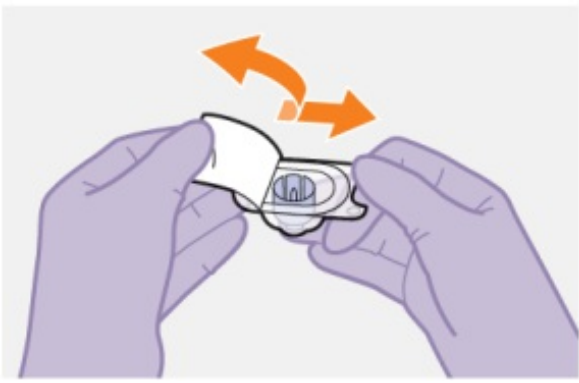
5. Retirez le capuchon du flacon



- Retirez le capuchon du flacon.
- Essayez le bouchon en caoutchouc avec un tampon imbibé d'alcool.

Assurez-vous que rien n'entre en contact avec le bouchon en caoutchouc après l'avoir essuyé.

6. Retirez la pellicule pour ouvrir l'adaptateur pour flacon

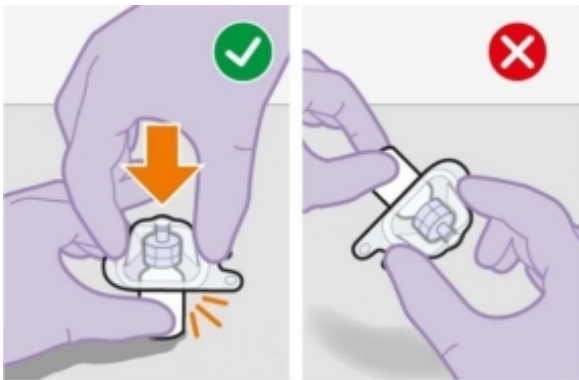


- Retirez la pellicule papier au dos de l'emballage de l'adaptateur pour flacon.



Remarque : **Ne pas** retirer l'adaptateur de son emballage pour l'étape suivante. L'adaptateur **ne tombera pas** lorsque l'emballage sera mis à l'envers.

7. Fixez l'adaptateur pour flacon



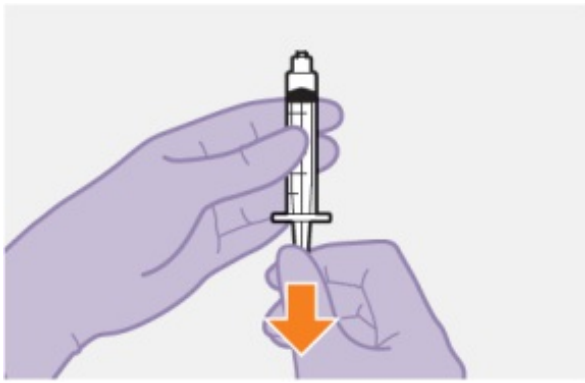
- Placez le flacon sur une surface plane.
- Appuyez sur le flacon avec l'adaptateur pour flacon de manière verticale et vers le bas, comme illustré.
- L'adaptateur pour flacon devrait s'enclencher solidement jusqu'à entendre un clic.

8. Retirez l'emballage



- Retirez l'emballage de l'adaptateur pour flacon, comme illustré.

9. Préparez la seringue



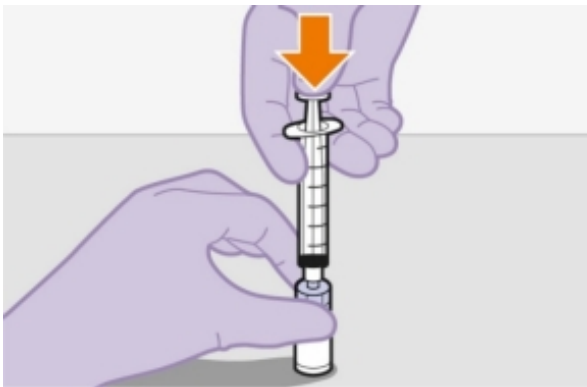
- Retirez la seringue de son emballage.
- Aspirez 1 mL d'air dans la seringue. Cela facilitera ultérieurement l'aspiration du liquide.

10. Fixez la seringue



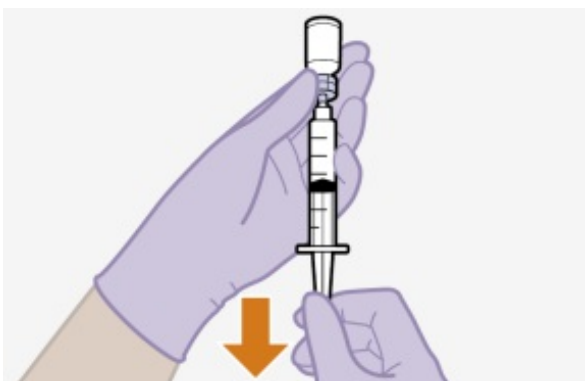
- Tenez fermement l'adaptateur pour flacon et le flacon, comme illustré.
- Vissez fermement la seringue sur l'adaptateur pour flacon.

11. Appuyez sur le piston



- Appuyez sur le piston jusqu'au bout afin de pousser l'air dans le flacon.

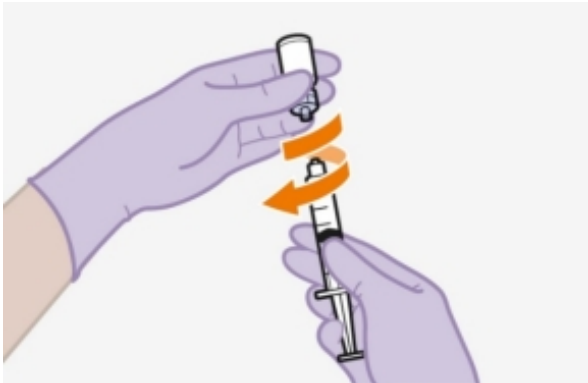
12. Aspirez lentement la dose



- Retournez la seringue et le flacon, et aspirez lentement autant de liquide que possible dans la seringue. Il est possible qu'il y ait plus de liquide que nécessaire pour une dose.

Remarque : Maintenez la seringue en position verticale pour éviter les fuites.

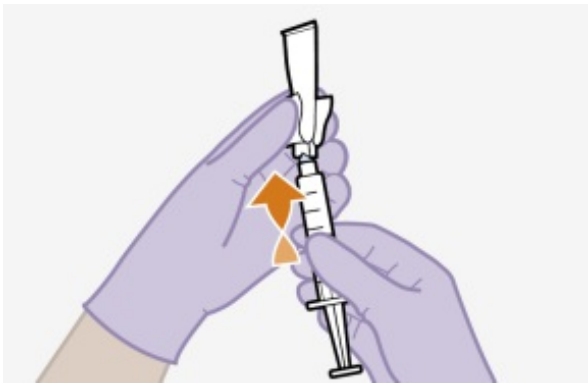
13. Dévissez la seringue



- Maintenez le piston de la seringue fermement en place comme illustré, afin d'éviter les fuites. Il est normal de sentir une certaine contre-pression.
- Dévissez la seringue de l'adaptateur pour flacon, en tenant l'adaptateur pour flacon comme illustré.

Remarque : Vérifiez l'aspect de la suspension : elle doit être homogène et d'un blanc laiteux.

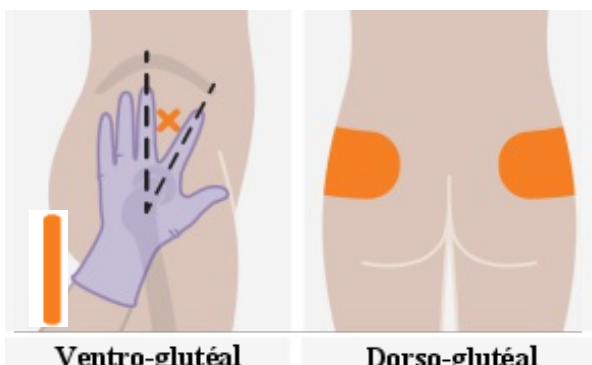
14. Fixez l'aiguille



- Ouvrir à moitié l'emballage de l'aiguille de manière à exposer la base de l'aiguille.
- En maintenant la seringue en position verticale, vissez fermement la seringue sur l'aiguille.
- Retirez l'aiguille de son emballage.

Injection

15. Préparez le site d'injection



Pour l'injection sélectionnez une des zones suivantes :

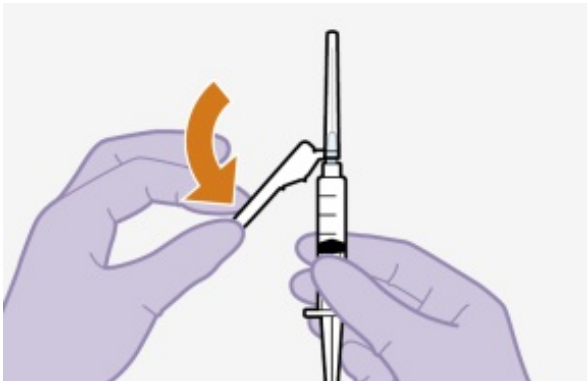
Ventro-glutéal

Dorso-glutéal

Remarque : Uniquement pour une administration intramusculaire dans le muscle fessier.

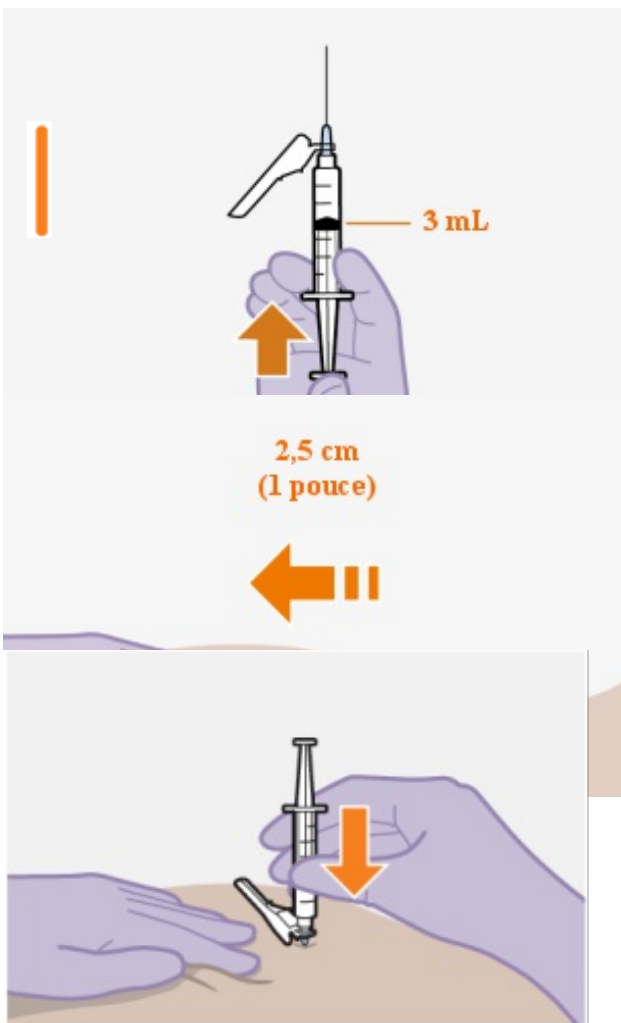
Ne pas injecter par voie intraveineuse.

16. Retirez le capuchon



- Dépliez le protège aiguille loin de l'aiguille.
- Retirez le capuchon de l'aiguille pour injection.

17. Retirez l'excédent de liquide



- Enfoncez l'aiguille sur toute sa longueur, ou à une profondeur suffisante pour atteindre le muscle.

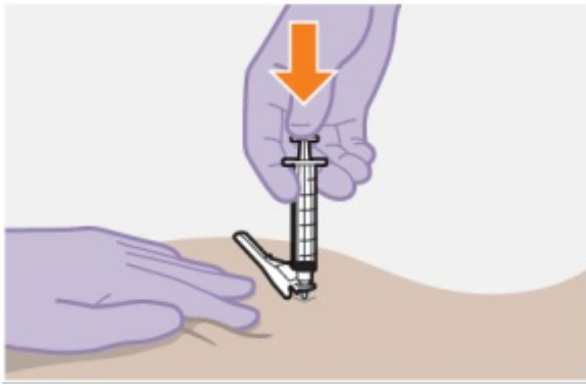
20. Injectez la dose

z sur le piston jusqu'à atteindre la dose de 3 mL afin d'éliminer l'excédent de

ool. Laissez la peau sécher à l'air libre avant de continuer.

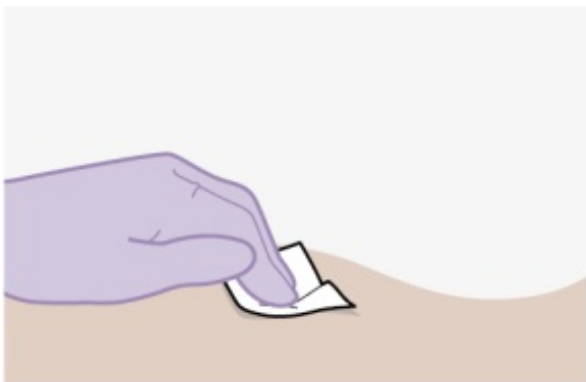
sque de fuite du médicament depuis le site d'injection.

éplaçant d'environ 2,5 cm (1 pouce).



- Toujours en maintenant la peau étirée – enfoncez lentement le piston jusqu'au bout.
- Assurez-vous que la seringue soit vide.
- Retirez l'aiguille et relâchez immédiatement la peau étirée.

21. Évaluez le site d'injection

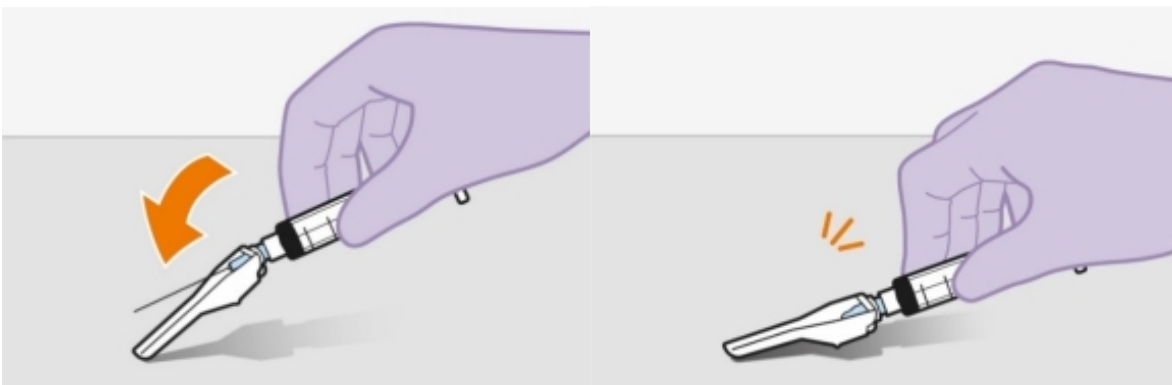


- Exercez une pression sur le site d'injection à l'aide d'une compresse de gaze.
- Un petit pansement peut être utilisé en cas de saignement.



Ne massez pas la zone.

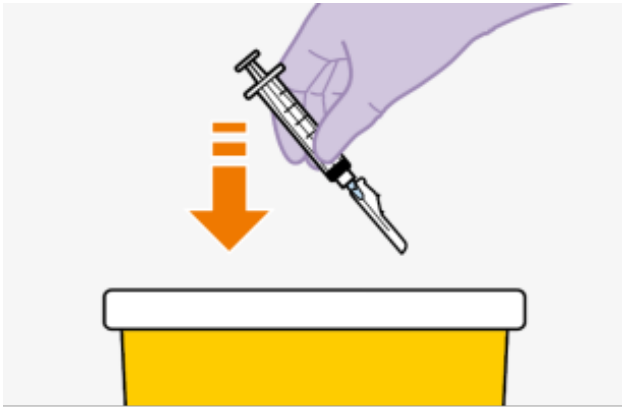
22. Sécurisez l'aiguille



- Repliez le protège aiguille par-dessus l'aiguille.
- Appuyez doucement sur une surface dure afin de verrouiller le protège aiguille.
- Le verrouillage du protège aiguille émettra un clic.

Après l'injection

23. Éliminez en toute sécurité **clic**



- Éliminez les aiguilles, seringues, flacons et adaptateurs de flacon usagés conformément à la réglementation locale relative à la santé et à la sécurité.

Répétez pour le 2^{ème} médicament



Si vous n'avez pas encore injecté le cabotégravir, suivez les instructions spécifiques pour la préparation et l'injection de ce médicament.

Questions et réponses

1. Combien de temps le médicament peut-il être laissé hors du réfrigérateur ?

Il est préférable d'injecter le médicament dès qu'il atteint la température ambiante. Cependant, le flacon peut rester dans la boîte à température ambiante (température maximale de 25 °C) pendant un maximum de 6 heures, ne pas le remettre au réfrigérateur. S'il n'est pas utilisé dans les 6 heures, le flacon doit être jeté.

2. Combien de temps le médicament peut-il rester dans la seringue ?

Il est préférable d'injecter le médicament (à température ambiante) dès que possible après l'avoir prélevé dans la seringue. Cependant, le médicament peut être conservé dans la seringue pendant un maximum de 2 heures avant l'injection. Au-delà de 2 heures, le médicament, la seringue, et l'aiguille doivent être jetés.

3. Pourquoi dois-je injecter de l'air dans le flacon ?

L'injection d'1 mL d'air dans le flacon facilite l'aspiration de la dose dans la seringue. En l'absence d'air, du liquide risque de refluer accidentellement dans le flacon, et la quantité présente dans la seringue sera ainsi inférieure à la quantité nécessaire.

4. L'ordre dans lequel je donne les médicaments est-il important ?

Non, l'ordre est sans importance.

5. Est-il possible en toute sécurité de réchauffer le flacon pour atteindre la température ambiante plus rapidement ?

Il est préférable de laisser le flacon atteindre naturellement la température ambiante. Cependant, vous pouvez utiliser la chaleur de vos mains pour accélérer la durée du réchauffement, mais veillez à ce que le flacon ne dépasse pas 25 °C.

N'utilisez aucune autre méthode de réchauffement.

6. Pourquoi l'administration ventro-glutéale est-elle recommandée ?

L'administration ventro-glutéale (dans le muscle fessier moyen) est recommandée, car cette zone est située loin des principaux nerfs et des vaisseaux sanguins. Une administration dorso-glutéale (dans le muscle grand fessier) est acceptable, si elle est privilégiée par le professionnel de santé. L'injection ne doit être administrée dans aucun autre site.